

SORGENFRIVANG II

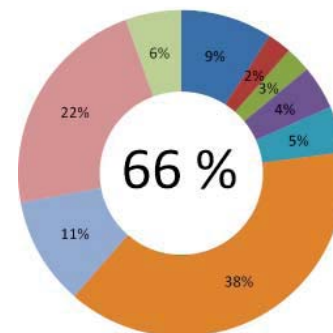
PROJEKTTEMAMØDE NR. 3

Projekttemamøde vedrørende facader, vinduer, altaner og tag



HELHEDSPLANEN I KORTE TRÆK

- Store energibesparelser på op til 66 %
- Lavere energiregninger, på f.eks. varmen
- Et byggeri med grøn identitet, bl.a. CO2-neutralt vaskeri og solceller
- Ny og større altan med god plads til bord og stole
- Helt nye højisolerede og moderne facader og vinduer
- Glasinddækket trapperum uden regn, blæst og isglatte flader
- Nye hoveddøre og indgangspartier til lejlighederne
- Hurtigere og større elevatorer
- Ny tagdækning og tagkanter
- Udskiftning og renovering af rør og faldstammer
- Forbrugsmåling af brugsvand
- Nyt 2-strengs varmesystem, med nye radiatorer og termostatventiler - giver en mere effektiv opvarmning
- Nyt ventilationssystem med varmegenvinding
- Nye elinstallationer i hele huset
- Renovering af selskabslokaler og glasgange
- Nyt funktionelt og moderne køkken
- Nyt badeværelse med ny sanitet og skjulte rør



BÆREDYGTIG RENOVERING AF...

Facader, vinduer og døre

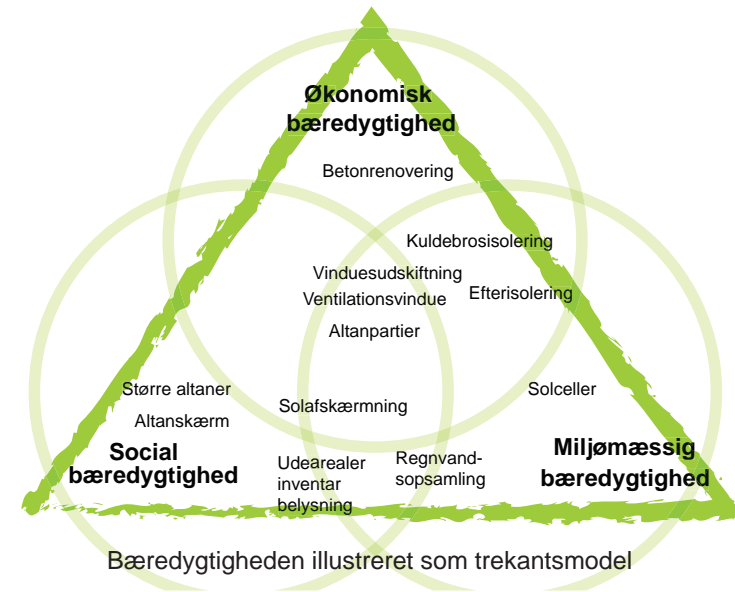
- Ny facade med respekt for de bevaringsværdige kvaliteter
- Ingen træk og kulde fra facaden
- Udsigt og dagslys længere ind i boligen

Altaner

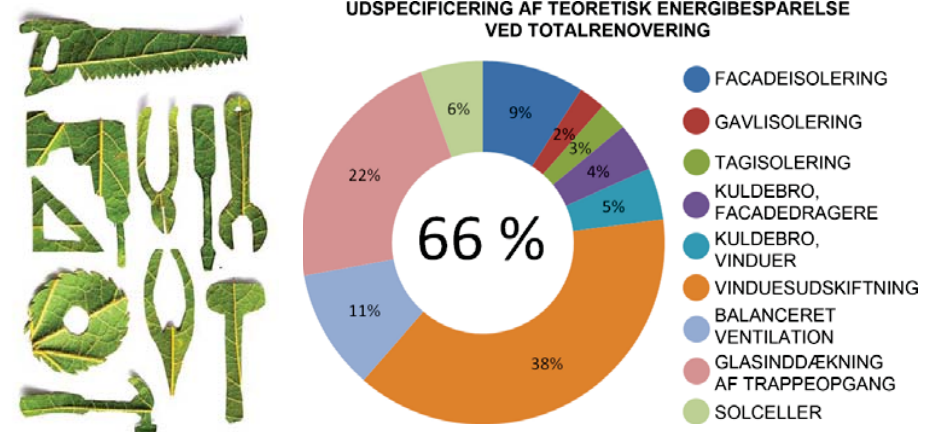
- Mere brugskvalitet
- Stoppe kuldebroer og byggeskader
- Ny fortolkning af eksisterende altanudtryk

Tag

- Tid til ny belægning og kanter
- Efterisolering
- Plads til solceller og ventilation



“Sorgenfrivang II kan blive et nutidigt bæredygtigt byggeri, hvor beboerne opfylder en fælles drøm om mindre energiforbrug og mere kvalitet i hverdagen.”

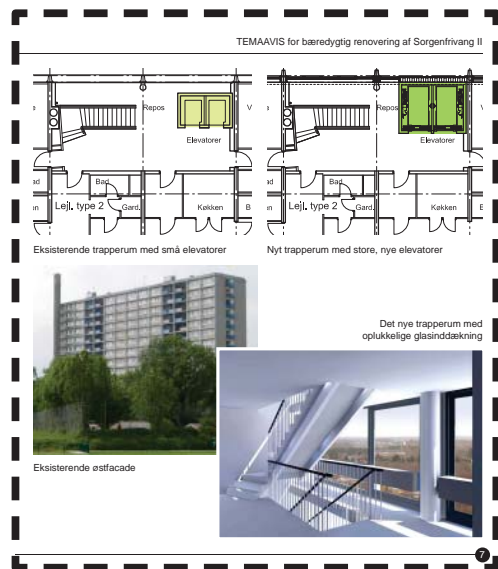


PROGRAM

19.00-19.45 Fælles gennemgang af facader, vinduer, altaner og tag

19.45-20.45 Arbejde i grupper

20.45- Fælles opsamling



TEMAAVIS for bæredygtig renovering af Sorgenfrivang II

FACADER OG ALTANER

En væsentlig del af renoveringen er udskiftning og omdannelse af de eksisterende facader. Facadernes isoleringsevne er utidssvarende og den direkte årsag til det store varmetab i byggeriet. Altanerne er i dag meget små og det er svært at få plads til bord og stole. Endvidere er selve altanpladen støbt sammen med husets betonkonstruktion hvilket udgør en kraftig kuldebro og dermed er anledning til et stort varmetab. Det samme gælder for facadens rammer af betonsøjler og -bjælker.

Både altaner og rammer er hovedelementer i facadens stringente, men harmoniske arkitektur. Derfor foreslås løsninger som respekterer og nyfortolker det eksisterende facademotiv og samtidig fjerner byggeskader og giver boligerne helt nye, funktionelle altaner og en facade med mere udsigt og lys, der trænger længere ind i boligen.

Den nye altan er 50% større end den eksisterende og giver, som tegningerne viser, god plads til at sidde omkring et bord. Samtidig er den godt beskyttet for vind og vejr. Vinduer omkring altanen føres helt ned til gulvniveau, så udsigten inde fra boligen bliver endnu bedre. Den nye altandør bliver en skydedør, der ikke rammer ind i borde og stole og på den måde gør det lettere at komme ind og ud - også selvom der sidder folk på altanen.

Den nye facade kommer udover altanen til at bestå af tre elementer: vinduer, rammer (betonsøjler og -bjælker) og lette facadepartier (den lukkede del af facaden). De nye lette facadepartier får ca. 3 gange så meget isolering (+ 200 mm) som de eksisterende. De nye vinduer er højisolerende vinduer med høj tæthed. De nye rammer består af tynde fiberbetonskaller, som genskaber det oprindelige arkitektoniske motiv, men fuldstændig fjerner den byggeteknisk dårlige løsning, hvor varmen trækkes ud af boligerne.

Fremtidig vestfacade med nye altaner



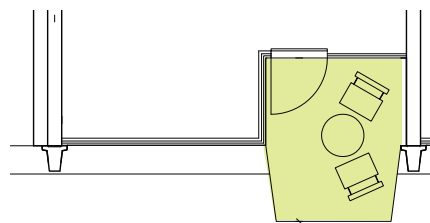
Eksisterende vestfacade

Fremtidig stue med større altan og bedre udsigt mod vest

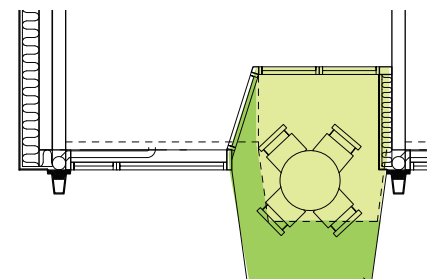


Eksisterende stue mod vest

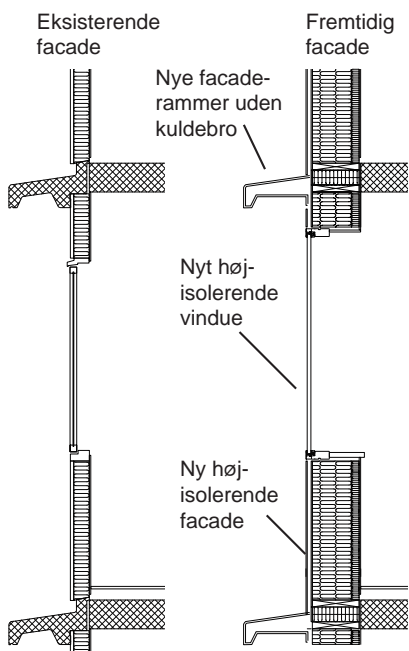
TEMAAVIS for bæredygtig renovering af Sorgenfrivang II



Eksisterende altan

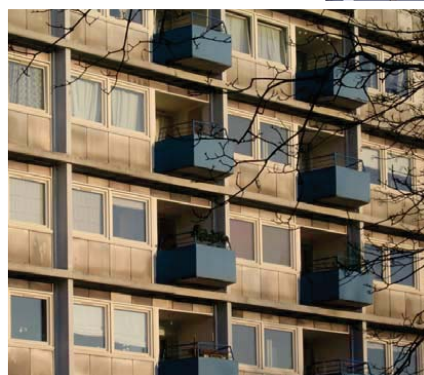


Fremtidig altan
50% større



God plads til bord og stole på den nye altan

Forslag til ny facade og nye altaner

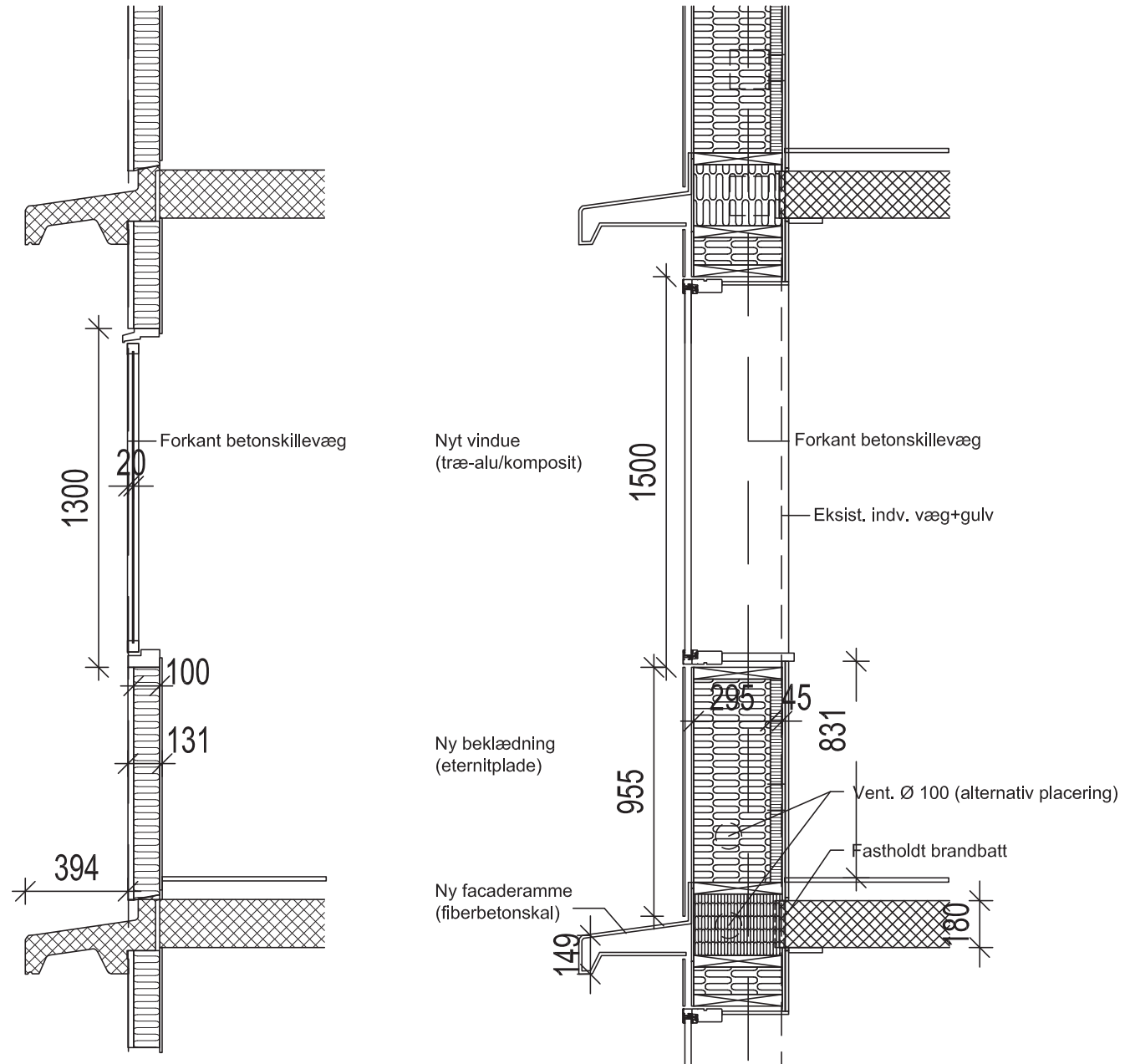


Eksisterende facade og altaner



LETTE FACADER

Helhedsplanens rammer:



EFTERISOLERING OG BEKLÆDNING AF ALTANNICHER

Helhedsplanens rammer:

EFTERISOLERING MOD BETONDÆK

EFTERISOLERING AF
BETONVÆG



NYE FACADERAMMER

- Byggeriets karakteristiske rammer genskabes som fibertonskaller, der ikke giver anledning til det store varmetab som de eksisterende gør.



UDVENDIGE VINDUER OG DØRE

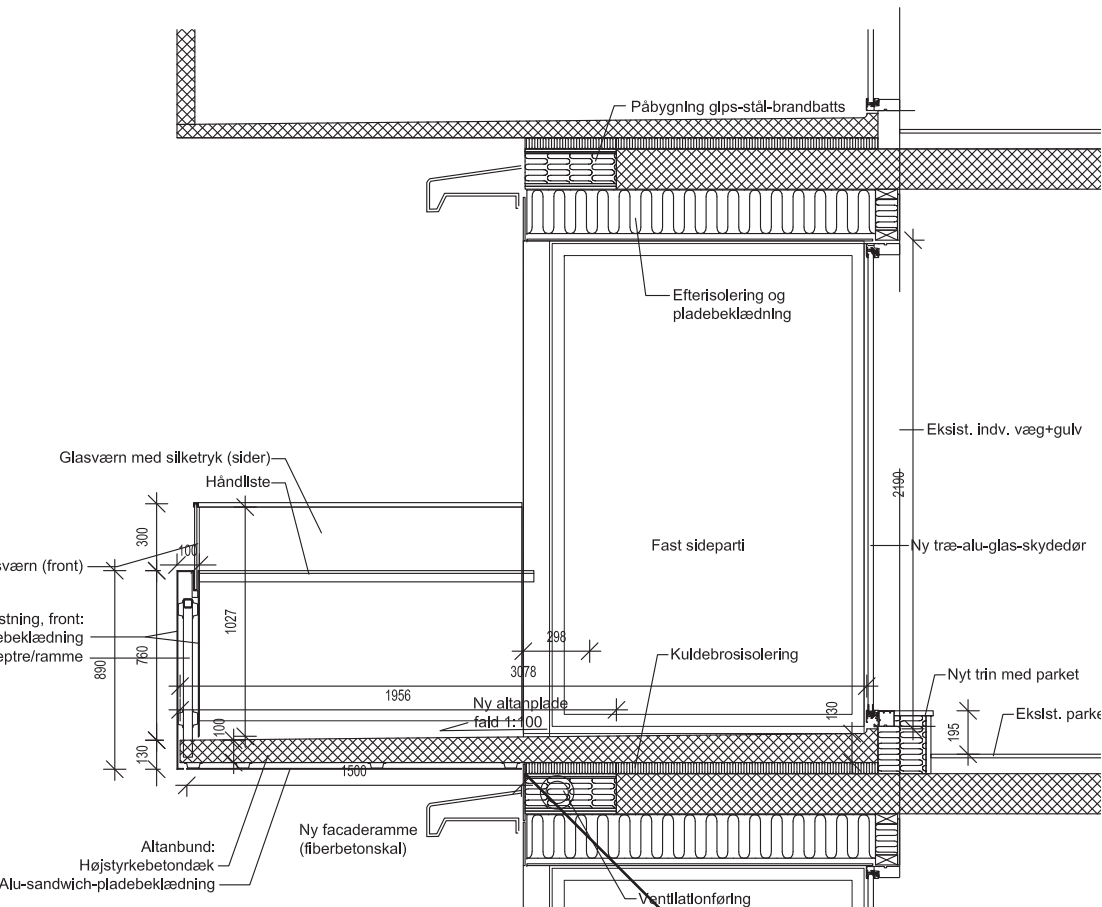
INKL ALTANPARTIER

- Træ/alu
- Daglg brug
- Pudsning
- Varmetransmittans/G-værdi
- Skydedør til altan



NYE ALTANER VEST OG SYD

- Beton og stål
- Kuldebrosisolering
- Trin fra stuen
- Glasværn
- Markiser som tilvalg?



NYE ALTANER NORD

BEBOERMØDE Bæredygtig renovering af Sorgenfrivang II



Altan i nordgavl, eksisterende forhold



Altan i nordgavl, fremtidige forhold

Altan i nordgavl, eksisterende forhold



Altan i nordgavl, fremtidige forhold

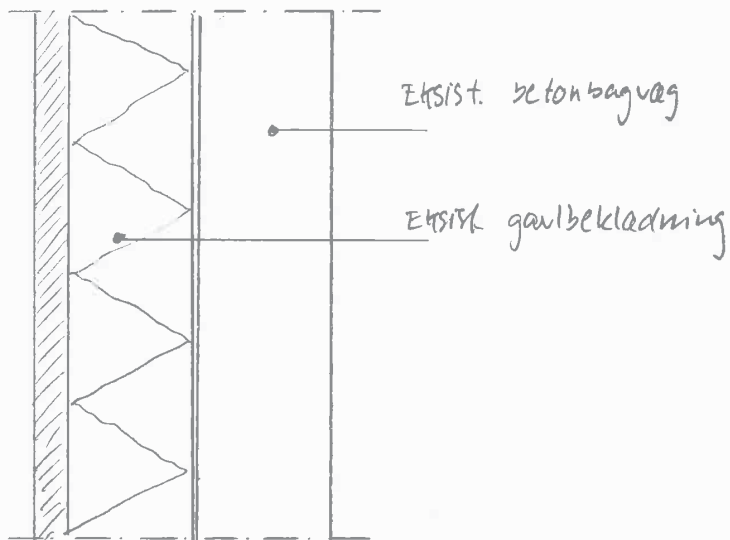
FRANSKE ALTANER MOD ØST

- Værn



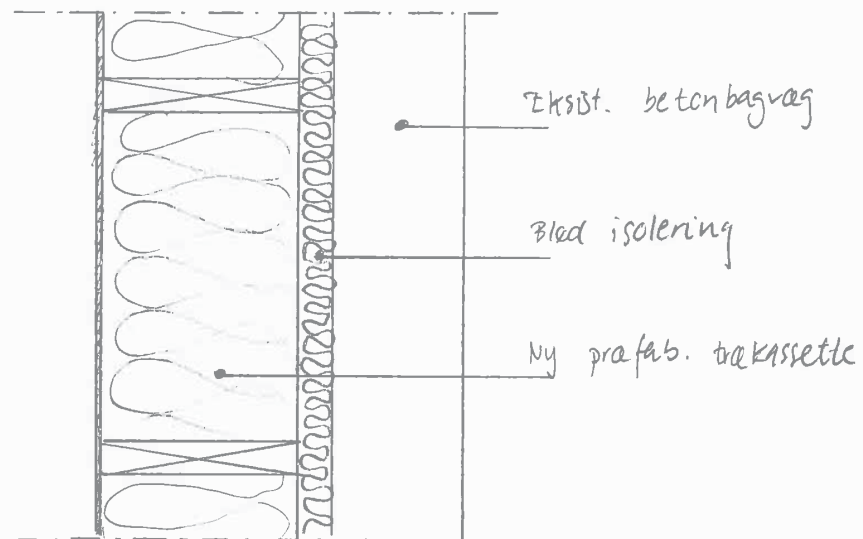
GAVLE

EKSISTERENDE GAVLBEKLÆDNING



- Eksisterende gavlbeklædning nedtages ind til betonbagvæg.

FREMTIDIG GAVLBEKLÆDNING

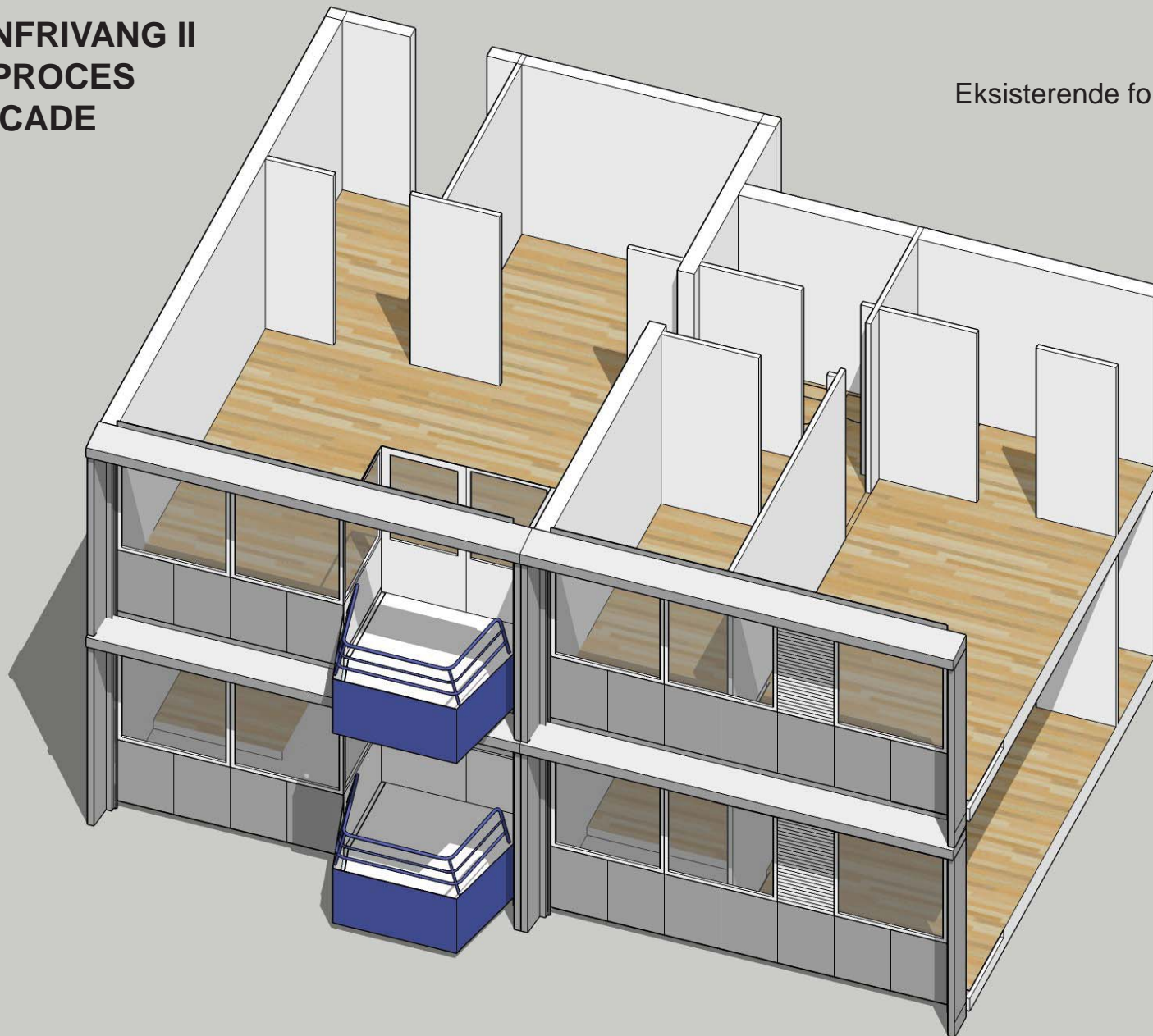


- Ny isoleret præfab. trækassette monteres på eksisterende betonbagvæg
- Ny gavlbeklædning opsættes (ikke vist).

Beklædning: fiberbetonplader med opdeling som eksisterende

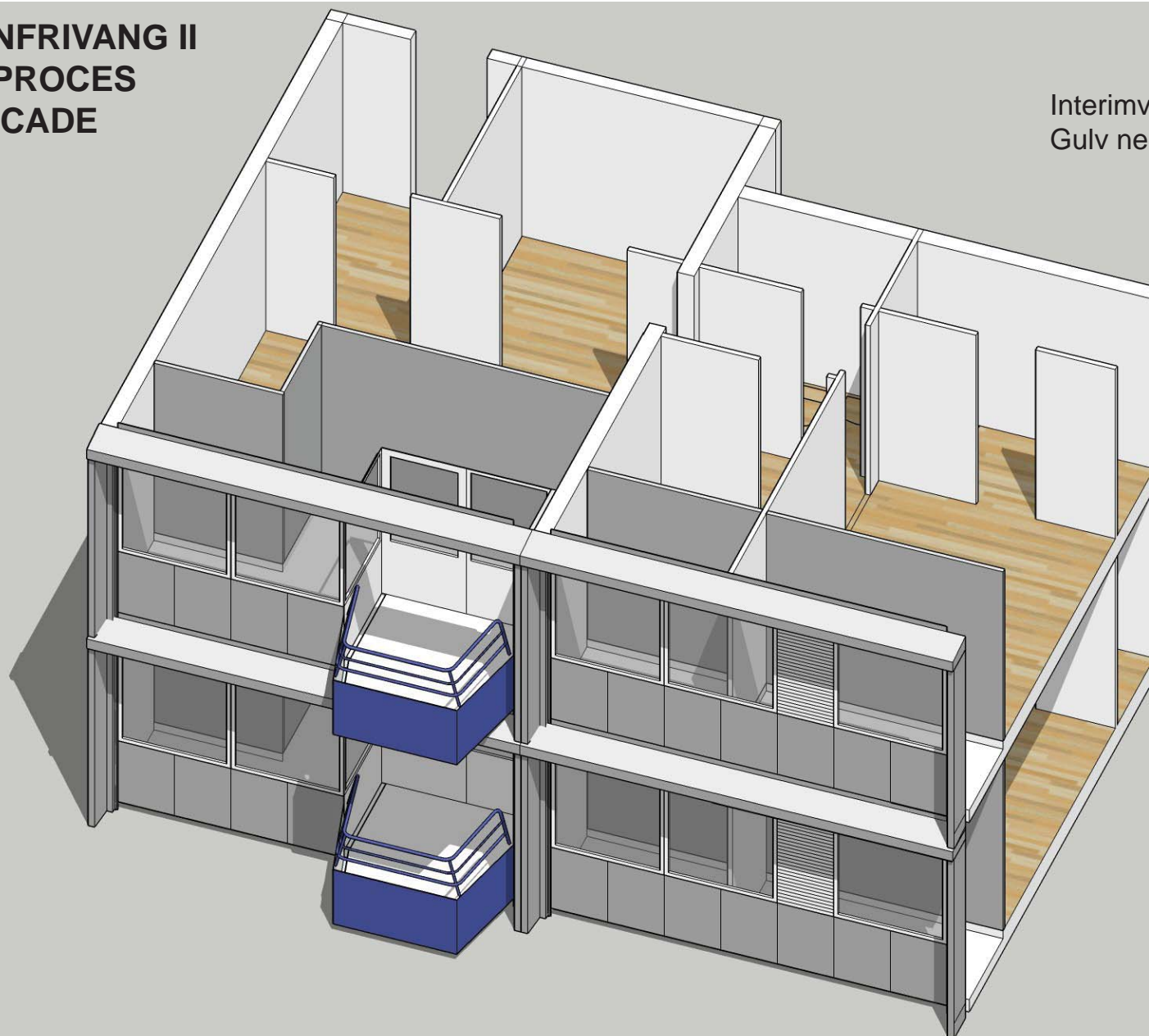
**SORGENFRIVANG II
BYGGEPROCES
VESTFACADE**

Eksisterende forhold

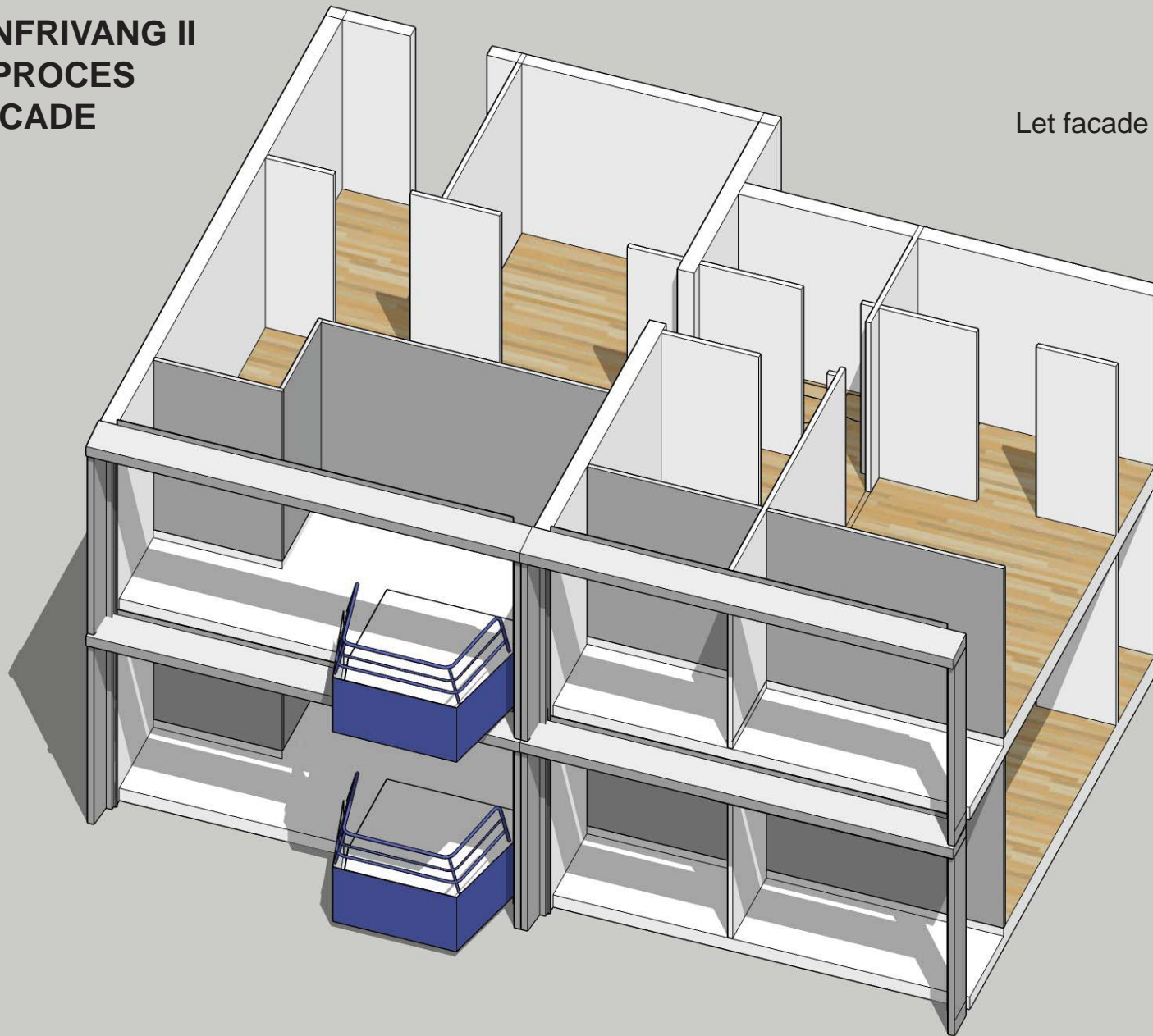


SORGENFRIVANG II BYGGEPROCES VESTFACADE

Interimvæg opsættes
Gulv nedrives partielt

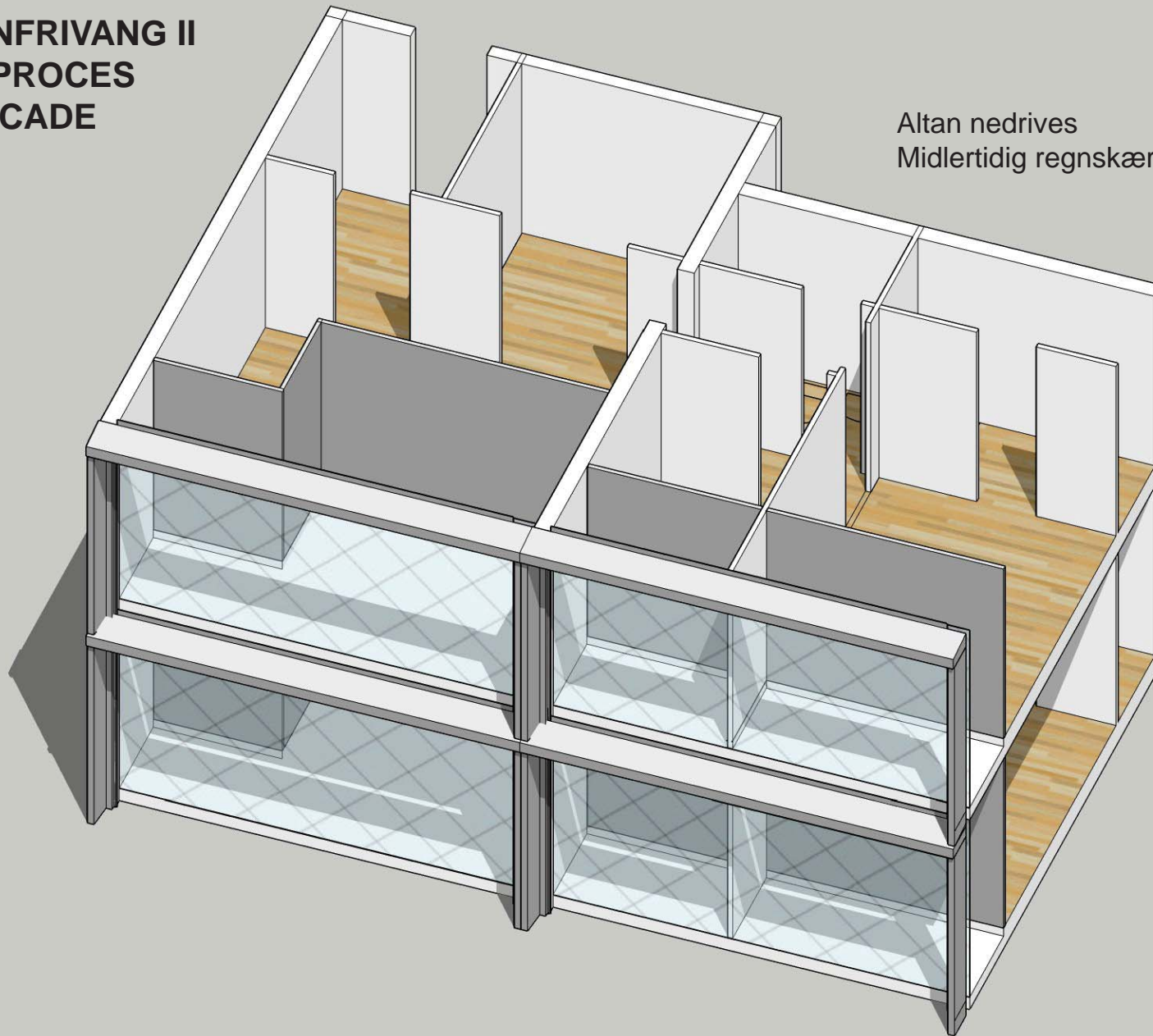


**SORGENFRIVANG II
BYGGEPROCES
VESTFACADE**



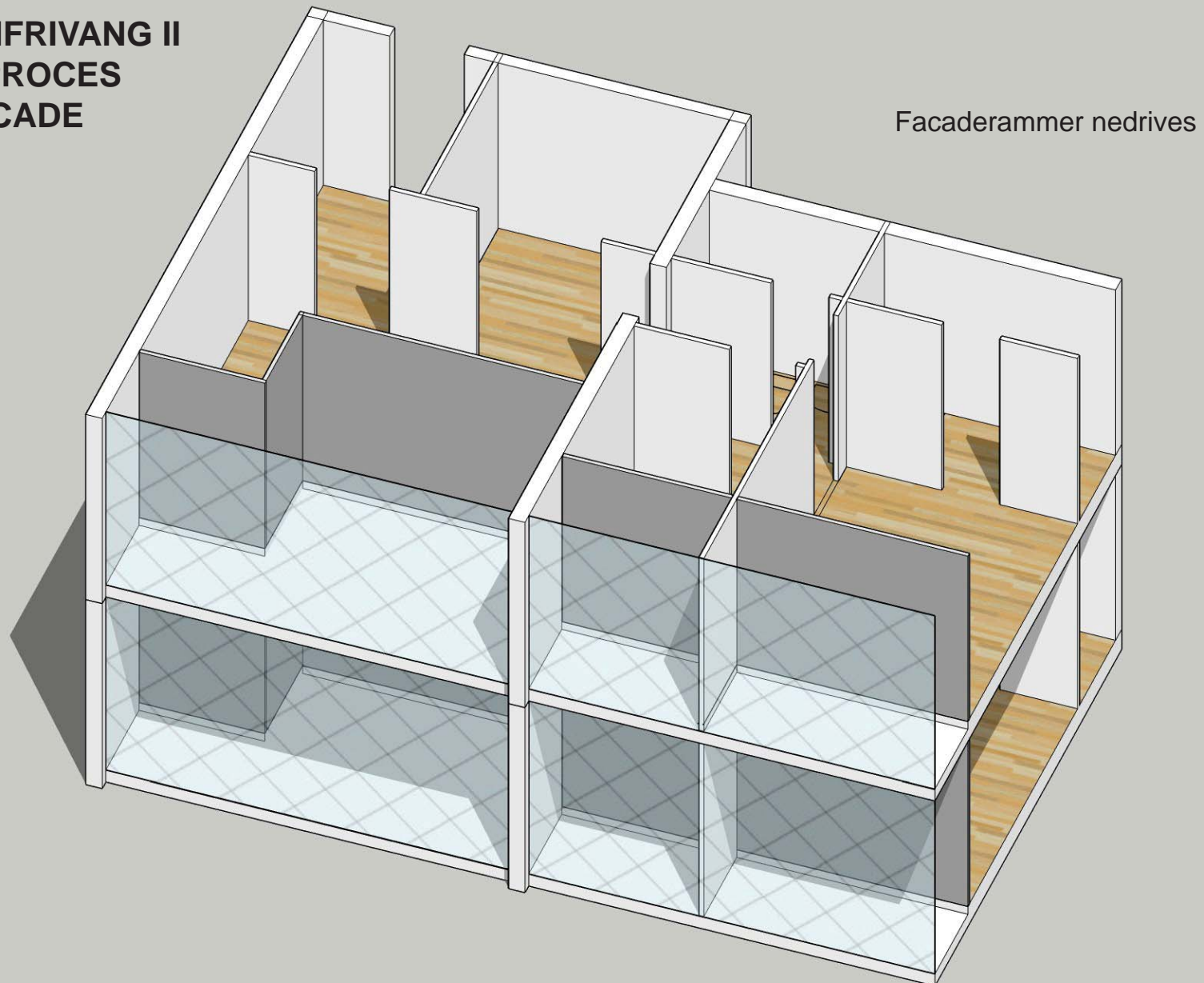
Let facade nedrives

SORGENFRIVANG II BYGGEPROCES VESTFACADE



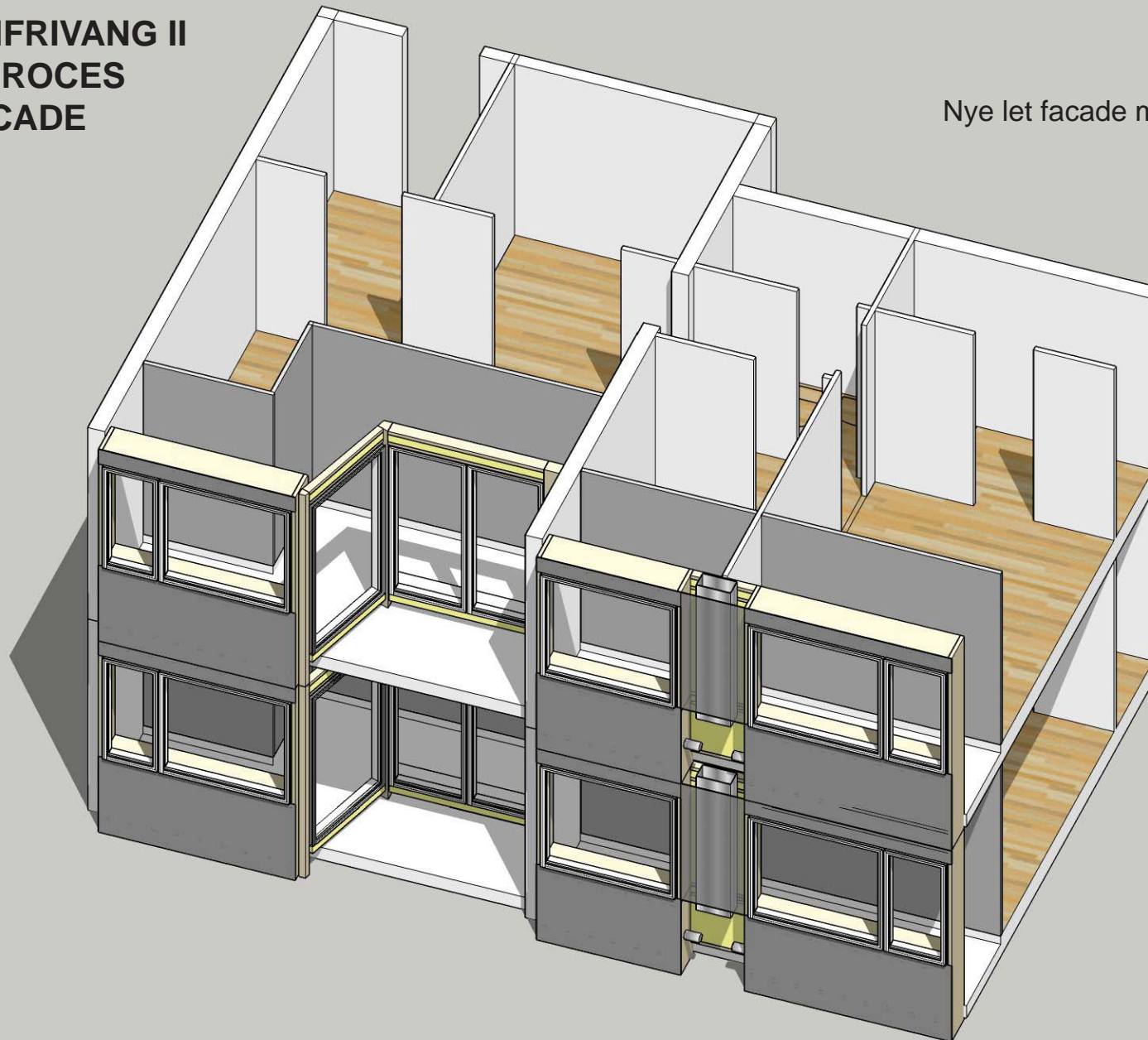
Altan nedrives
Midlertidig regnskærm opsættes

**SORGENFRIVANG II
BYGGEPROCES
VESTFACADE**



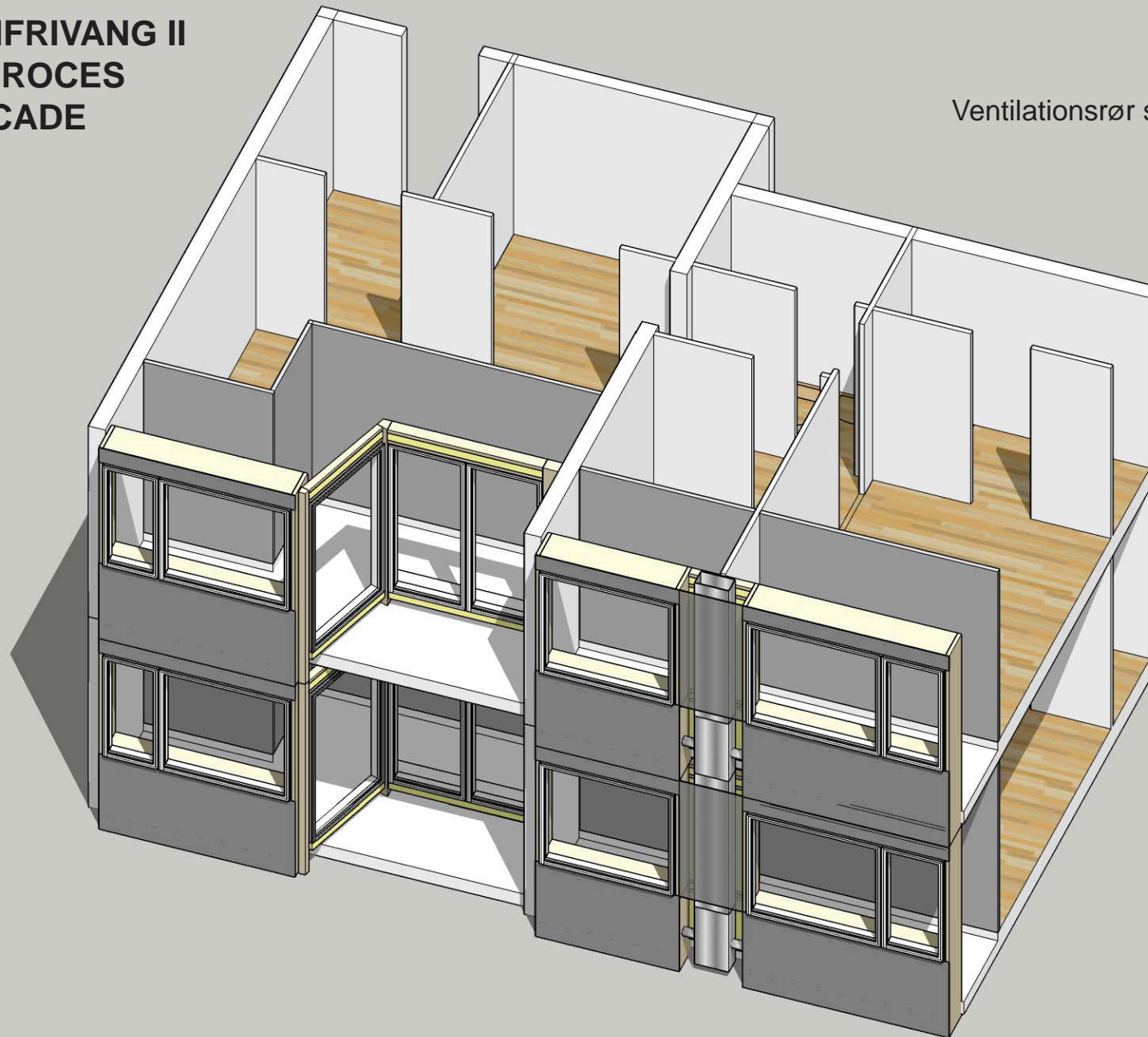
SORGENFRIVANG II BYGGEPROCES VESTFACADE

Nye let facade monteres

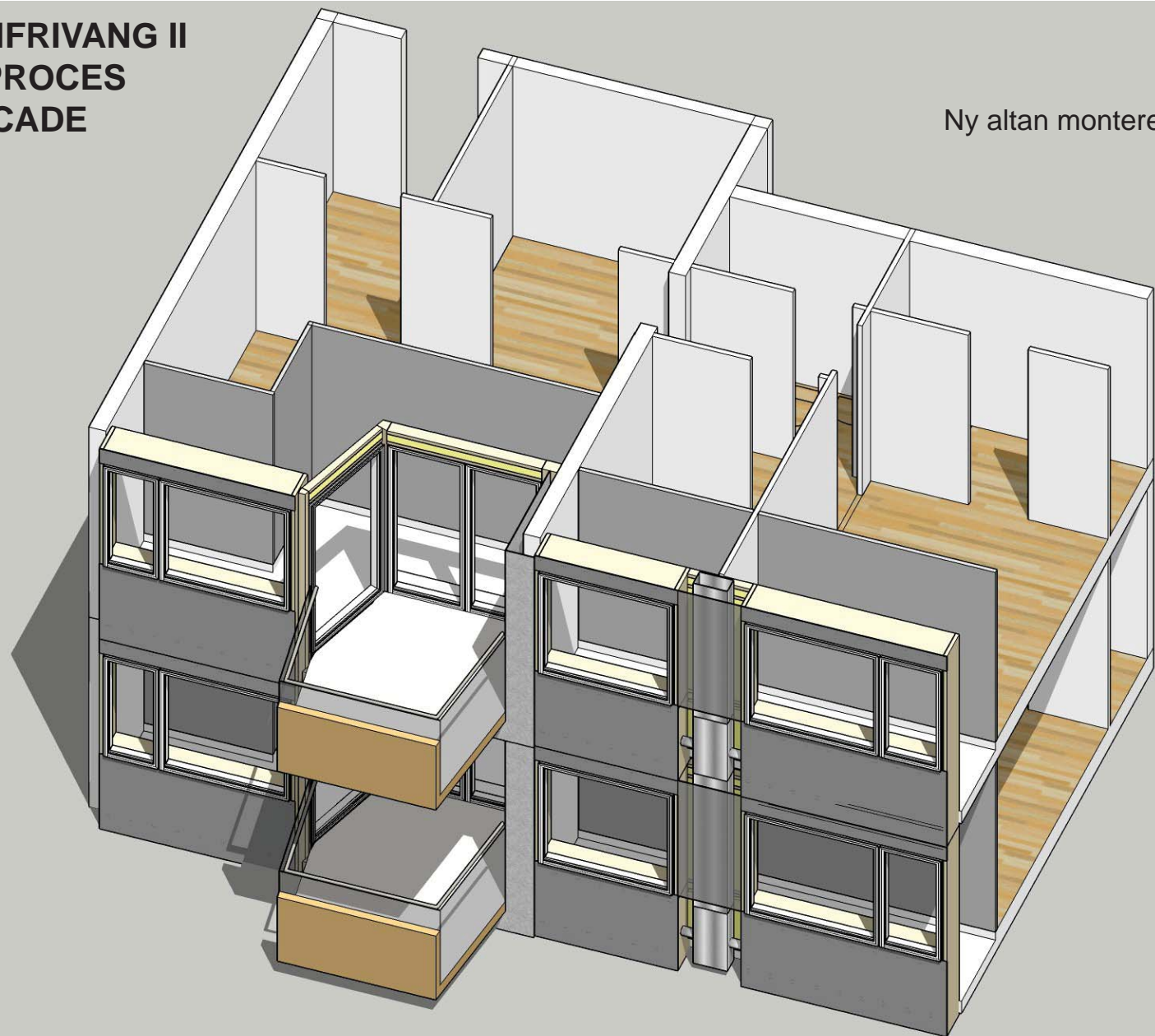


**SORGENFRIVANG II
BYGGEPROCES
VESTFACADE**

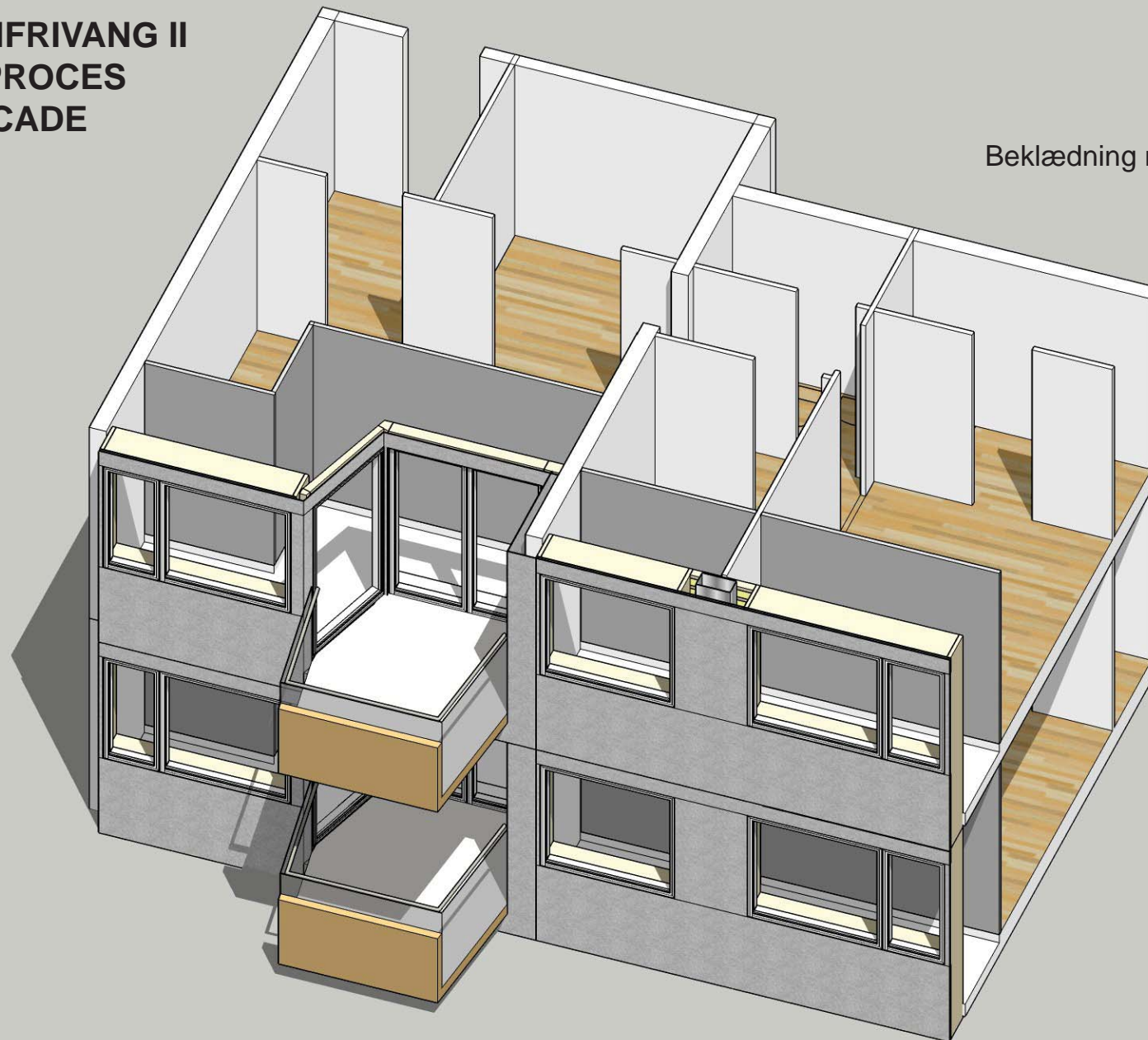
Ventilationsrør sammenkobles



SORGENFRIVANG II BYGGEPROCES VESTFACADE



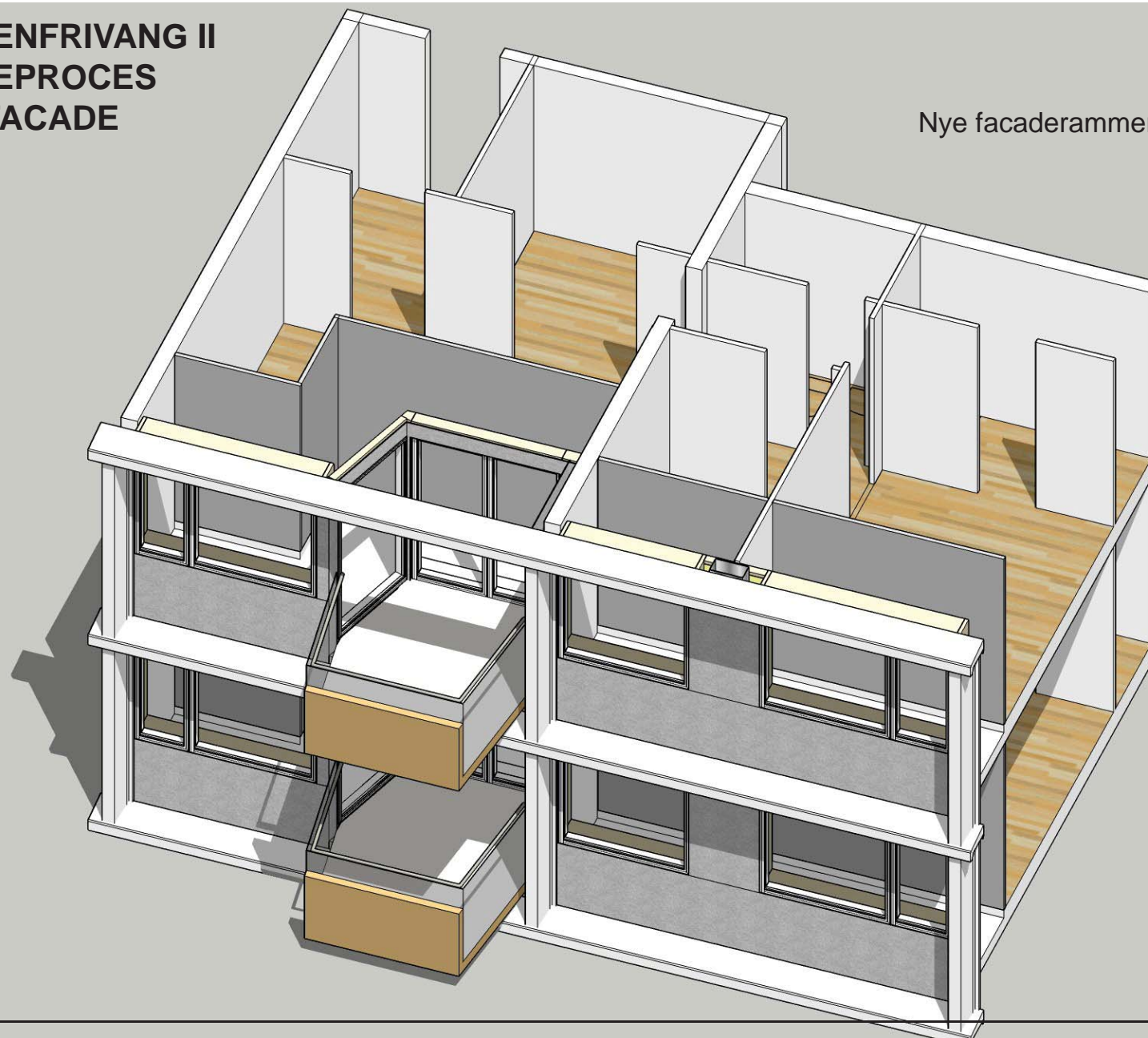
**SORGENFRIVANG II
BYGGEPROCES
VESTFACADE**



Beklædning monteres

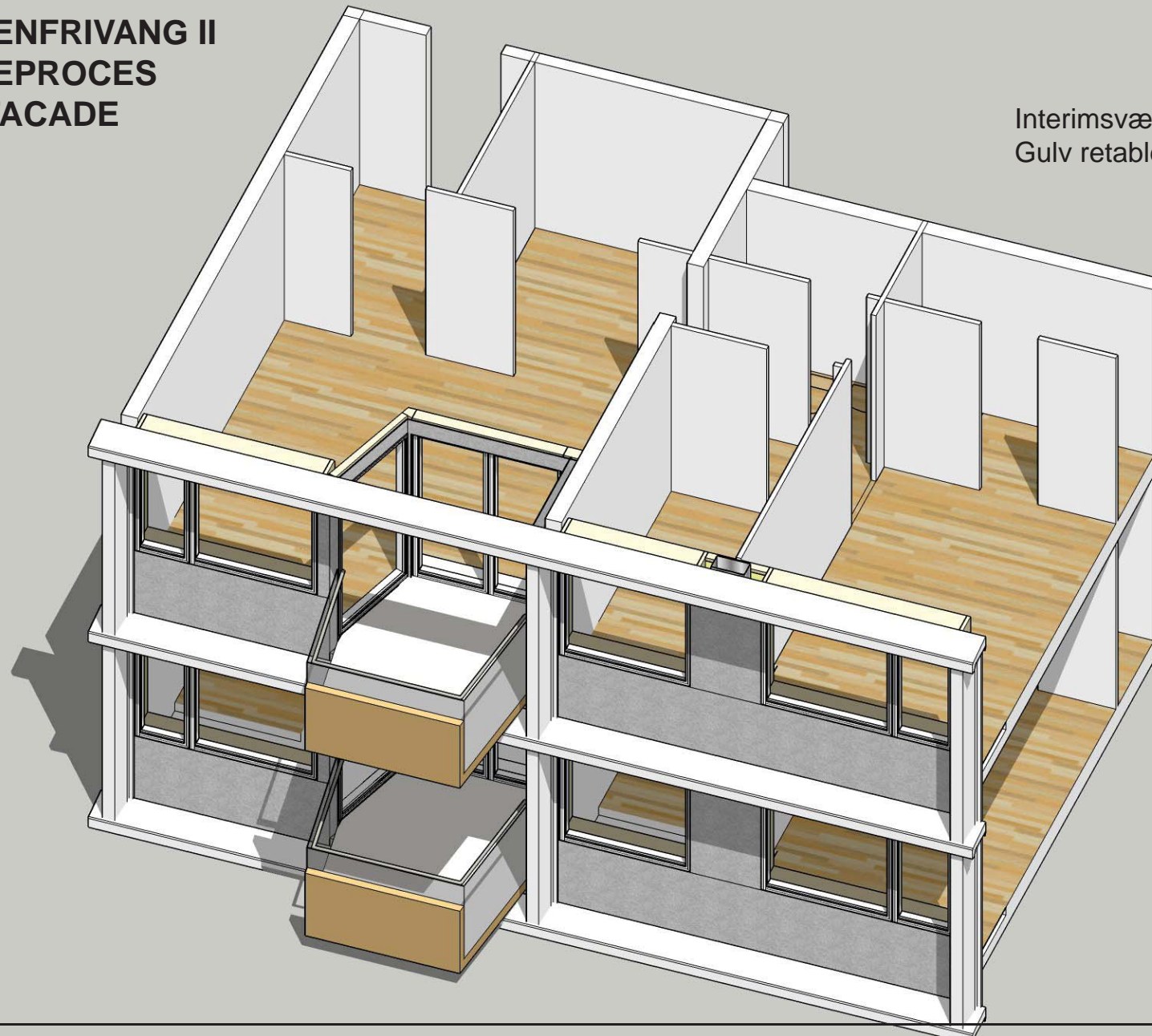
SORGENFRIVANG II BYGGEPROCES VESTFACADE

Nye facaderammer monteres



**SORGENFRIVANG II
BYGGEPROCES
VESTFACADE**

Interimsvægge demonteres
Gulv retableres



SPØRGSMÅL TIL BEBOERNE

- Ønsker til betjening af vinduer (udadgående vinduer anbefales af hensyn til tæthed) - Kommentarer til betjening af eksisterende vinduer?
- Ønsker til vindueskarm/vinduesplade - Kommentarer til eksisterende vindueskarm/vinduesplade?
- Kommentarer til eksisterende og nye vinduer - dagslys, udsigt, tæthed, mulighed for sol/skygge, mulighed for udsigt/afskærmning, energi

- Skydedør til altan?
- Ønsker til brug af trin/karm ved dør?
- Ønsker til brug af vægge og loft på altan - Kommentarer til eksisterende vægge og loft?
- Ønsker til åbenhed af glasværn på altaner - udsigt/indblik?
- Ønsker til åbenhed af glasværn på franske altaner mod øst - udsigt/indblik?
- Ønsker til altan mod nord - inddragelse af skab - Kommentarer til eksisterende altan mod nord?
- Mulighed for selv at sætte markiser på altanerne (fælles løsning tilpasset facaden)?

- Kommentarer til eksisterende facader, vinduer og altaner i øvrigt?

SOLCELLER PÅ TAG

HVORFOR

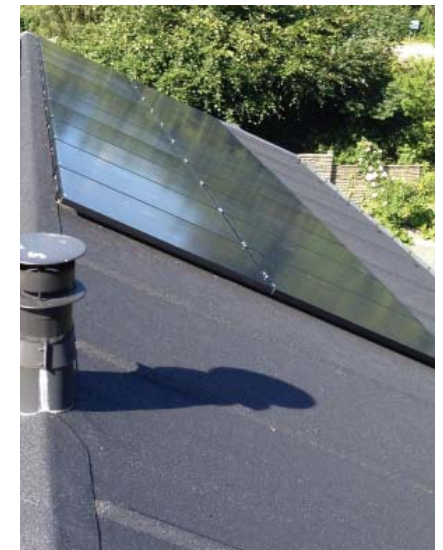
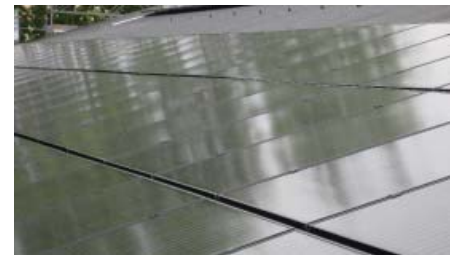
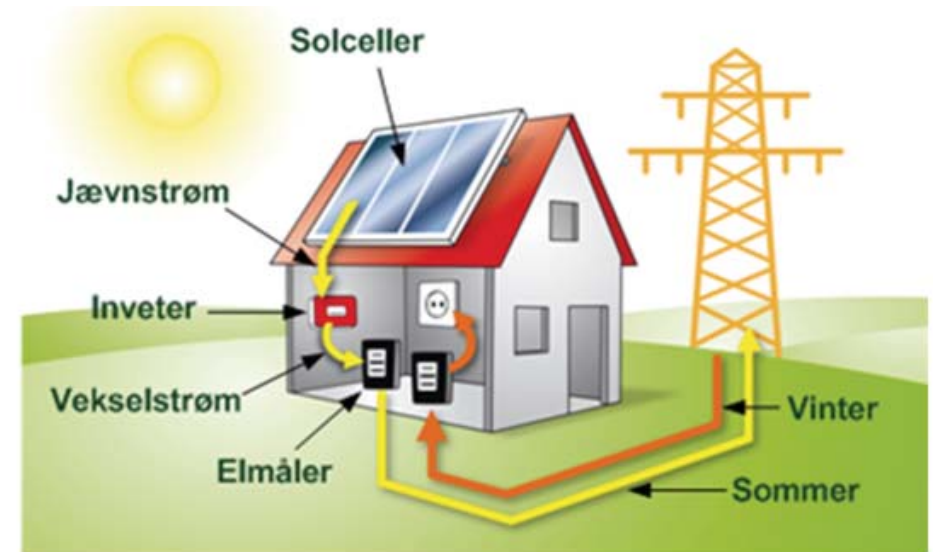
- For at gøre fællesvaskeriet CO₂- neutralt, styrke byggeriets grønne og bæredygtige profil, og for at producere noget af den strøm, der bruges til fællesinstallationer, selv.
- Placering på taget, fordi der her ikke er nogen skygger fra træer eller omkringliggende bygninger.
- Solcellernes tilskud udgør omkring 6 % af de totale 66, der bliver Sorgenfrivangs totale energibesparelse for renoveringen.

HELHEDSPANENS RAMMER

- Ca. 300 m² solcellepaneler på hvert af tre tages flade, der vender mod Grønnevej og de tre små valmede tagflader mod syd.
- Displays i hver foyer, der viser øjebliksproduktion samt ugentlig-, månedlig- og årlig produktion i kilowatttimer.

SPØRGSMÅL TIL BEBOERNE

- Ønskes en visualisering af hvor meget den producerede energi svarer til? (I forhold til forbruget / tons CO₂ der er sparet / antal træer plantet etc.)
- Ønskes informationsdisplays i fællesvaskeriet eller andre steder?



TAGHUSE TIL VENTILATION

HVORFOR

- Der skal ventileres mere i lejlighederne og der skal udføres indblæsning. Nyt ventilationsanlæg kræver derfor mere plads.
- Eksisterende vand, varme og afløbsinstallationer udskiftes.

HELHEDSPLANENS RAMMER

- Eksisterende ventilationsanlæg og installationer fjernes
- Der etableres ventilationsanlæg i taget som forsyner lejligheder og trappeopgangene.
- 2 stk. ventilationshuse pr. blok samt kanalarbejder i taget.
- Derudover etableres nye øvrige VVS-installationer som vand, varme faldstammeudluftning.



GRUPPEARBEJDE

- Jeres kommentarer og idéer indenfor de rammer, der blev besluttet i helhedsplanen
- Arbejde i 6 grupper á 10-12 personer
- Vælg en gruppeformand – skriv på flip-over

Spilleregler i gruppen:

- At tale og lytte er både en ret og en pligt
- Vær nysgerrig, åben og påvirkelig
- Alle har ansvar for sammen at nå det bedst mulige resultat

Meget gerne skitser og kommentarer, som yderligere input

Gruppearbejde efterfølges af en præsentation.

KOMMENTARER, IDEER OG INPUT EFTER MØDET

Kan gives til:

Finn Karlsen, Grønnevej 247, 13. dør 4

Email: finnkarlsen@gmail.com

Frist for kommentarer mandag d. 4/3

Tak for i dag!